

Hisense

Hisense

GEBRAUCHSANWEISUNG

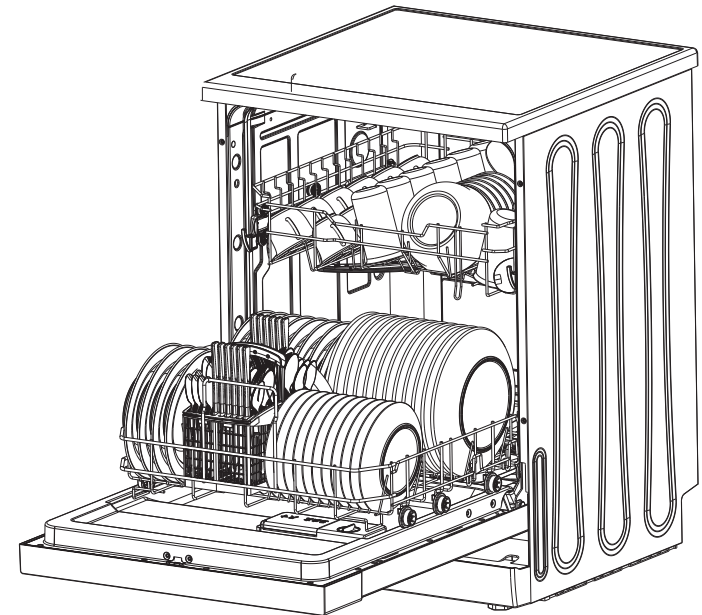
MODELL NR.:

HS60240W

HS60240S

HS60240X

HS60240B



Bitte lesen Sie dieses Handbuch aufmerksam durch, bevor Sie das Gerät in Betrieb nehmen, und bewahren Sie es zum späterem Nachlesen auf.

Bitte lesen Sie dieses Handbuch vor dem ersten Gebrauch des Geräts durch.
Sehr geehrte Kundin, sehr geehrter Kunde,

Bitte lesen Sie diese Gebrauchsanweisung sorgfältig durch und bewahren Sie sie zum späteren Nachlesen auf.

Übergeben Sie die Gebrauchsanweisung dem eventuellen nachfolgenden Besitzer des Geräts.

Dieses Handbuch enthält Abschnitte mit Sicherheitshinweisen, Betriebsanweisungen, Installationsanweisungen und Tipps zur Fehlerbehebung usw.

Sorgfältiges Lesen des Handbuchs wird Ihnen ermöglichen, Ihren neuen Geschirrspüler ordnungsgemäß zu gebrauchen und zu pflegen.

Bevor Sie den Kundendienst anrufen
Wenn Sie den Abschnitt „Fehlerbehebung“ lesen, können Sie einige häufig auftretende Probleme selbst lösen, ohne den Kundendienst anrufen zu müssen.

HINWEIS:

Wir behalten uns im Sinne einer stetigen Weiterentwicklung und Modernisierung unserer Geräte das Recht vor, das Produkt ohne vorherige Ankündigung zu verändern.

1) Sicherheitshinweise.....	1-2
2) Entsorgungshinweis.....	2
3) Bedienungsanleitung.....	3-4
Bedienfeld	3
Funktionen der Geschirrspülmaschine.....	4
4) Vor der Inbetriebnahme.....	4-9
Wasserenthärter	4-5
Regeneriersalz in den Vorratsbehälter füllen....	5-6
Klarspüler in den Vorratsbehälter füllen.....	6-7
Wirkung des Geschirrspülmittels.....	7-9
5) Beladung der Geschirrkörbe.....	10-13
6) Starten eines Spülprogramms.....	14-17
Tabelle Spülzyklen.....	14
Einschalten des Geräts	14
Programm ändern.....	15
Geschirr einlegen vergessen.....	16
7) Reinigung und Pflege.....	18-20
8) Installation.....	20-23
Aufstellung und Ausrichtung.....	20-22
Anschluss an Wasser- und Stromversorgung.....	22-23
9) Tipps zur Fehlerbehebung.....	23-26
Fehlercodes.....	23
Bevor Sie den Kundendienst anrufen.....	24-26
Technische Daten.....	27-28

1. Sicherheitshinweise

▲ **WARNUNG!**

Bitte beachten Sie folgende Sicherheitshinweise beim Gebrauch Ihres neuen Geräts:

▲ **WARNUNG! WASSERSTOFFGAS IST EXPLOSIV!**

Unter bestimmten Umständen kann in einem Warmwassersystem, das zwei Wochen oder länger nicht verwendet wurde, Wasserstoffgas entstehen. WASSERSTOFFGAS IST EXPLOSIV! Falls das Warmwassersystem für längere Zeit nicht benutzt wurde, öffnen Sie vor dem Gebrauch des Geschirrspülers alle Warmwasserhähne und lassen Sie einige Minuten das Wasser fließen. Dadurch wird das angesammelte Wasserstoffgas aus den Wasserrohren freigesetzt. Da das Gas entzündlich ist, dürfen Sie in dieser Zeit nicht rauchen oder offenes Feuer verwenden.

▲ **WARNUNG! SACHGEMÄSSER GEBRAUCH**

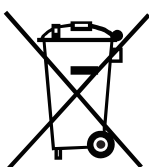
- Auf keinen Fall auf der Tür der Geschirrspülmaschine oder auf dem Geschirrkorb sitzen oder stehen.
- Das Heizelement nicht unmittelbar nach der Beendigung des Spülprogramms berühren.
- Setzen Sie den Geschirrspüler erst in Betrieb, wenn alle Gehäuseteile ordnungsgemäß angebracht sind. Öffnen Sie die Tür des Geschirrspülers sehr vorsichtig, während dieser in Betrieb ist. Es besteht die Gefahr, dass Wasser aus dem Gerät herausspritzt.
- Stellen Sie keine schweren Gegenstände auf die Gerätetür, wenn diese geöffnet ist. Das Gerät könnte nach vorne kippen.
- Beladen des Geschirrspülers:
- Achten Sie auf scharfe Gegenstände, die die Türdichtung beschädigen könnten;
- Legen Sie scharfe Messer mit den Griffen nach oben ein, um das Risiko von Schnittverletzungen zu verringern;
- Warnung: Messer und andere Utensilien mit scharfen Spitzen müssen mit den Spitzen nach unten oder horizontal in den Korb gelegt werden.
- Beim Betrieb des Geschirrspülers sollten Sie verhindern, dass Gegenstände aus Kunststoff direkt mit dem Heizelement in Berührung kommen.
- Stellen Sie sicher, dass der Vorratsbehälter für das Geschirrspülmittel nach Beendigung des Spülzyklus leer ist.
- Spülen Sie in der Geschirrspülmaschine Gegenstände aus Kunststoff nur, wenn diese als spülmaschinenfest oder gleichwertig gekennzeichnet sind. Lesen Sie bei nicht gekennzeichneten Kunststoffutensilien bitte die Empfehlungen des Herstellers.
- Verwenden Sie nur Geschirrspülmittel und Spülmittelzusätze, die für Geschirrspülmaschinen geeignet sind. Verwenden Sie in Ihrem Geschirrspüler niemals Seife, Waschmittel oder Geschirrspülmittel zum manuellem Spülen.
- Zur Trennung des Geräts von der Stromversorgung ist in die feste Verkabelung ein Element mit einem Kontaktabstand von mindestens 3 mm in allen Polen einzubauen.
- Halten Sie Kinder von Geschirrspülmitteln und Klarspülers fern. Halten Sie Kinder von der offenen Tür des Geschirrspülers fern, es kann sich noch etwas Geschirrspülmittel im Geschirrspüler befinden.
- Diese Anweisungen können Sie auch vom Hersteller oder von Ihrem Fachhändler beziehen.
- Tauchen Sie das Gerät, das Anschlusskabel oder den Stecker niemals ins Wasser oder andere Flüssigkeiten, um die Gefahr eines Stromschlags zu vermeiden.
- Dieses Gerät darf von Kindern über acht Jahren wie auch von Personen mit verminderten körperlichen, sensorischen und geistigen Fähigkeiten oder mangelhaften Erfahrungen und Wissen bedient werden, jedoch nur, wenn sie das Gerät unter entsprechender Aufsicht gebrauchen oder entsprechende Anweisungen über den sicheren Gebrauch des Geräts erhalten und die mit dem Gebrauch des Geräts verbundenen Gefahren verstanden haben. Kinder sollen mit dem Gerät nicht spielen. Kinder sollten das Gerät nicht ohne entsprechende Aufsicht von Erwachsenen reinigen oder Wartungsarbeiten am Gerät durchführen.

- Geschirrspülmittel sind stark alkalisch. Sie können beim Verschlucken sehr gefährlich sein. Vermeiden Sie Haut- und Augenkontakt und halten Sie Kinder vom Geschirrspüler fern, wenn die Gerätetür geöffnet ist.
- Lassen Sie die Gerätetür nicht offen, da dies zu einer Stolperfalle werden kann.
- Falls das Anschlusskabel beschädigt ist, muss es vom Hersteller, einem autorisierten Kundendienstfachmann oder einem qualifizierten Elektroinstallateur ausgetauscht werden, um Gefahren zu vermeiden.
- Bitte entsorgen Sie das Verpackungsmaterial im Einklang mit den lokalen Vorschriften.
- Während der Installation darf das Netzkabel nicht übermäßig geknickt oder gequetscht werden.
- Mit den Bedienelementen darf nicht gespielt werden.
- Das Gerät ist mit neuen Wasserschläuchen an die Wasserversorgung anzuschließen. Die alten Schläuche dürfen nicht zum Anschluss verwendet werden.
- Stellen Sie sicher, dass die Öffnungen an der Unterseite des Geräts nicht vom Teppich oder anderen Bodenbelägen blockiert werden.
- Gebrauchen Sie den Geschirrspüler nur für die vorgesehene Funktion. • Der Geschirrspüler ist nur für den Gebrauch in Innenräumen vorgesehen.
- Dieser Geschirrspüler ist nicht zum gewerblichen Gebrauch vorgesehen. Er ist für den Einsatz in Privathaushalten und ähnlichen Arbeits- und Wohnumgebungen vorgesehen.

DIESE SICHERHEITSINFORMATIONEN SOLLTEN SIE SORGFÄLTIG LESEN UND BEFOLGEN.

BITTE BEWAHREN SIE SIE ZUM SPÄTEREN NACHLESEN AUF.

2. Entsorgung



Entsorgen Sie die Verpackungsmaterialien des Geräts im Einklang mit den lokalen Vorschriften. Alle Verpackungsmaterialien können wiederverwertet werden.

Kunststoffteile sind mit den folgenden internationalen Standardabkürzungen gekennzeichnet:

(z.B. PS für Polystyrol, usw.)

Dieses Gerät ist gemäß der EU-Richtlinie 2012/19/EC bezüglich der Entsorgung von elektrischen und elektronischen Altgeräten gekennzeichnet - WEEE. Die Richtlinie gibt den Rahmen für eine EU-weite gültige Rückgabe und Wiederverwendung von Altgeräten vor.

WARNUNG!

Verpackungsmaterialien können für Kinder gefährlich sein!

Zur Entsorgung der Verpackung und des Geräts wenden Sie sich bitte an ein Recyclingcenter. Schneiden Sie das Netzkabel ab und machen Sie das Türschloss unbrauchbar. Kartonverpackung wird aus Recyclingpapier hergestellt und sollte zur Wiederverwertung zur Altpapiersammlung gebracht werden.

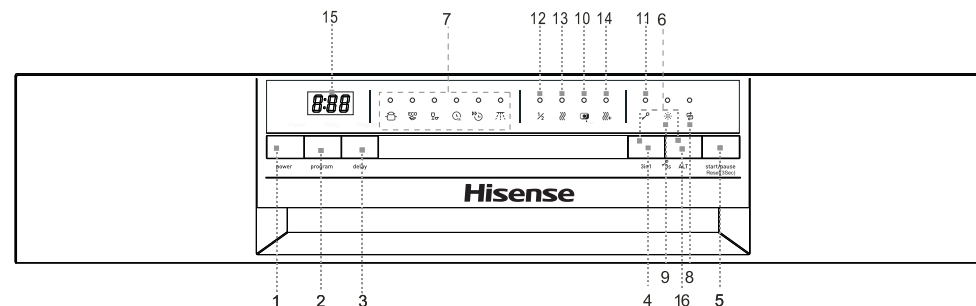
Durch die vorschriftsmäßige Entsorgung des Geräts tragen Sie zur Vermeidung von eventuellen schädlichen Einflüssen auf die Umwelt und Gesundheit der Menschen bei, die bei einer unvorschriftsmäßigen Entsorgung des ausgedienten Geräts entstehen würden.

Wenden Sie sich für detaillierte Informationen über die Entsorgung und Wiederverwertung des Produkts bitte an die für die Entsorgung von Abfällen zuständige städtische Stelle oder an Ihr Kommunalunternehmen.

WICHTIG!

Damit Ihr Geschirrspüler die besten Ergebnisse liefert, lesen Sie bitte sorgfältig die Gebrauchsanweisung durch, bevor Sie das Gerät zum ersten Mal benutzen.

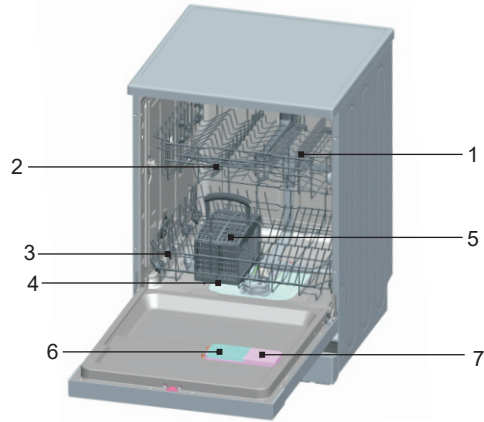
3. Gebrauchsanweisung Bedienfeld



1. Ein-/Ausschalter: Zum Ein- bzw. Ausschalten der Stromzufuhr.
2. Programmtaste: Drücken Sie diese Taste, um die verschiedenen Spülprogramme durchzublätern. Das entsprechende Indikatorlämpchen leuchtet auf und zeigt an, welcher SPÜLZYKLUS ausgewählt wurde.
3. Taste Startzeitverzögerung Mit der Funktion STARTZEITVERZÖGERUNG können Sie den Startzeit des Spülzyklus bis zu 24 Stunden einstellen.
4. „3 in 1“-Taste: Durch Betätigung dieser Taste können Sie die Funktion „3 in 1“ aktivieren oder ausschalten.
5. Start/ Pause-Taste: Drücken Sie diese Taste, um den Geschirrspüler zu starten oder das Programm zu unterbrechen.
6. Taste Kindersicherung: Drücken Sie die Taste 3 Sekunden lang. Das Gerät ist gesperrt, die Tasten reagieren nicht mehr auf Druck.
7. Indikatorlämpchen Programm: Wenn Sie ein Waschprogramm auswählen, leuchtet das entsprechende Indikatorlämpchen.
8. Indikatorlämpchen Salz nachfüllen: Das Indikatorlämpchen für Regeneriersalz leuchtet auf, wenn Regeneriersalz nachgefüllt werden muss.
9. Indikatorlämpchen Klarspüler nachfüllen: Das Indikatorlämpchen für Klarspüler leuchtet auf, wenn dieser nachgefüllt werden muss.

10. Indikatorlämpchen „3 in 1“ Das Indikatorlämpchen leuchtet auf, wenn diese Funktion aktiviert wird.
11. Indikatorlämpchen Kindersicherung: Die „Kindersicherung“ ist verfügbar, wenn Sie die Taste der Kindersicherung 3 Sekunden lang gedrückt halten und das Indikatorlämpchen der „Kindersicherung“ 6 Mal geblinkt hat.
12. Indikatorlämpchen „Halbe Beladung“: Die Anzeige „Halbe Beladung“ leuchtet auf, wenn die Zusatzfunktion „Halbe Beladung“ ausgewählt wird
13. Indikatorlämpchen Trocknen: Leuchtet auf, sobald der Geschirrspüler die Trocknungsphase einleitet.
14. Indikatorlämpchen Trocknen+: Eine erhöhte Temperatur während der letzten Spülstufe verbessert den Trocknungsprozess. Die Anzeige ist verfügbar, wenn die Taste „Trocknen+“ betätigt wird.
15. Digitale Anzeige: Zeigt die Restlaufzeit, Störungs-codes und die Startzeitverzögerung an.
16. Taste ALT: Drücken Sie diese Taste, um die zusätzlichen Funktionen „Trocknen+“ und „Halbe Beladung“ auszuwählen oder um diese gleichzeitig zu aktivieren; die entsprechende LED blinkt.

Funktionen des Geschirrspülers



Vorderansicht

- 1 Oberkorb
- 2 Sprüharme
- 3 Unterkorb
- 4 Wasserenthärter
- 5 Besteckkorb
- 6 Vorratsbehälter für Geschirrspülmittel
- 7 Vorratsbehälter für Klarspüler

4. Vor dem ersten Gebrauch

Bevor Sie ihren Geschirrspüler zum ersten Mal benutzen:

- A. Wasserenthärter
- B. Füllen Sie zuerst 500 ml Wasser in den Vorratsbehälter für Regeneriersalz und danach das Regeneriersalz ein.
- C. Füllen Sie den Vorratsbehälter für Klarspüler
- D. Funktion des Geschirrspülmittels

A. Wasserenthärter

Der Wasserenthärter wurde entwickelt, um Mineralien und Salze aus dem Wasser zu entfernen, die während des Betriebs schädliche oder nachteilige Auswirkungen haben würden. Je höher der Gehalt an Mineralien und Salzen, umso härter ist das Wasser. Stellen Sie den Wasserenthärter entsprechend der Wasserhärte in Ihrem Ort ein. Ihr örtliches Wasserwerk kann Ihnen die Wasserhärte in Ihrer Umgebung mitteilen.

Einstellung

Die Dosiermenge des Regeneriersalzes kann von H0 bis H7 eingestellt werden. Beim Wert H0 ist das Dosieren von Regeneriersalz nicht notwendig.

1. Ermitteln Sie den Härtewert Ihres Leitungswassers. Ihr Wasserwerk kann Ihnen dabei helfen.
2. Den Einstellwert können Sie der Wasserhärte-tabelle entnehmen.
3. Schließen Sie die Gerätetür.
4. Schalten Sie das Gerät ein.
5. Halten Sie die Taste „Startzeitverzögerung“ gedrückt und drücken Sie dann 5 Sekunden lang die Programmtaste. Die Anzeige „H“ blinkt auf der Digitalanzeige (vom Werk auf H4 eingestellt)

Um die Einstellung zu ändern:

1. Drücken sie die Taste „Startzeitverzögerung“.
2. Mit jeder Betätigung der Taste wird der eingestellte Wert um eine Stufe erhöht. Wenn der Wert H7 erreicht ist, springt die Anzeige auf H0 zurück (Aus).

Drücken sie die Taste „Programm“.

Die gewählte Einstellung wird gespeichert.

Wenden Sie sich bitte an Ihr Wasserwerk, um Informationen zur Härte Ihres Wassers zu erhalten. Tabelle Wasserhärte

Wasserhärte		Mmol/l	Stellen Sie den Wert am Gerät ein.
°Clark	Bereich		
0-8	weiches Wasser	0-1,1	H0
9-10	weiches Wasser	1,2-1,4	H1
11-12	mittel	1,5-1,8	H2
13-15	mittel	1,9-2,1	H3
16-20	mittel	2,2-2,9	H4
21-26	hartes Wasser	3,0-3,7	H5
27-38	hartes Wasser	3,8-5,4	H6
39-62	hartes Wasser	5,5-8,9	H7

- B. Salz in den Wasserenthärter (Vorratsbehälter für Regeneriersalz) füllen
Verwenden Sie nur spezielles Regeneriersalz für die Geschirrspülmaschine.
HINWEIS: Falls Ihr Gerät keinen Wasserenthärter hat, können Sie diesen Abschnitt überspringen.

WASSERENTHÄRTER

Die Wasserhärte variiert von Ort zu Ort. Falls hartes Wasser in der Spülmaschine verwendet wird, können sich Kalkablagerungen auf Geschirr und Besteck bilden. Das Gerät ist mit einem Wasserenthärter ausgestattet, der spezielles Salz verwendet, das zur Entfernung von Kalk und Mineralien entwickelt wurde.

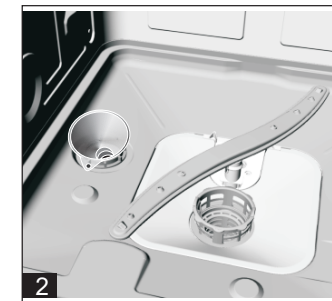
Der Regeneriersalzbehälter befindet sich unter dem Unterkorb und sollte wie folgt eingefüllt werden: Achtung!

Verwenden Sie nur die zum Betrieb in Geschirrspülern vorgesehenen Regeneriersalze! Alle anderen Salze können den Wasserenthärter beschädigen, insbesondere Speisesalz. Für Schäden, die durch die Verwendung von ungeeignetem Salz verursacht wurden, gibt der Hersteller keine Garantie und haftet nicht für verursachte Schäden.

Füllen Sie das Regeneriersalz in den Vorratsbehälter für Regeneriersalz, bevor Sie ein komplettes Spülprogramm starten.

Auf diese Weise wird verhindert, dass Salzkörner, die für einen bestimmten Zeitraum auf dem Boden der Maschine verbleiben, Korrosion verursachen können.

Nach dem ersten Spülgang erlischt das Indikatorlämpchen für Regeneriersalz.



- A. Entfernen Sie den Unterkorb und schrauben Sie den Deckel vom Vorratsbehälter ab. 1
- B. Wenn Sie den Vorratsbehälter für Regeneriersalz zum ersten Mal befüllen, füllen Sie ihn bis zu 2/3 seines Volumens mit Wasser (ca. 500 ml). 2

C. Setzen Sie das Ende des (beigelegten) Trichters in die Öffnung des Vorratsbehälters für Regeneriersalz und füllen Sie ca. 2 kg Regeneriersalz in den Behälter. Es ist normal, dass Wasser aus dem Vorratsbehälter austritt.

D. Schrauben Sie die Kappe vorsichtig wieder auf den Vorratsbehälter.

E. Normalerweise erlischt das Indikatorlämpchen für Regeneriersalz 2-6 Tage nach dem Befüllen des Vorratsbehälters.

HINWEIS:

1. Der Vorratsbehälter muss nachgefüllt werden, wenn das Indikatorlämpchen für Regeneriersalz im Bedienfeld aufleuchtet. Obwohl der Vorratsbehälter ausreichend gefüllt ist, erlischt das Indikatorlämpchen möglicherweise nicht, bevor sich das Regeneriersalz vollständig aufgelöst hat. Falls kein Indikatorlämpchen für Regeneriersalz am Bedienfeld vorhanden ist (bei einigen Modellen), können Sie anhand der Zykluszeiten des Geschirrspülers beurteilen, wann Regeneriersalz nachgefüllt werden muss (siehe folgendes Schema).

2. Falls Regeneriersalz verschüttet wurde, können Sie ein Einweichprogramm ausführen, um das Salz zu entfernen.

C. Klarspülerbehälter füllen

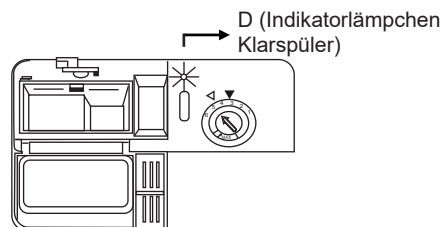
Funktion des Klarspülers

Klarspüler wird bei der letzten Spülung automatisch hinzugefügt, um eine gründliche Spülung sowie eine flecken- und streifenfreie Trocknung des Geschirrs zu gewährleisten. Achtung! Benutzen Sie nur Klarspüler von Markenherstellern. Füllen Sie in den Vorratsbehälter für Klarspüler niemals andere Substanzen (z.B. Geschirrspülmittel, Flüssigwaschmittel usw.). Diese können das Gerät zerstören. Wann muss Klarspüler nachgefüllt werden?

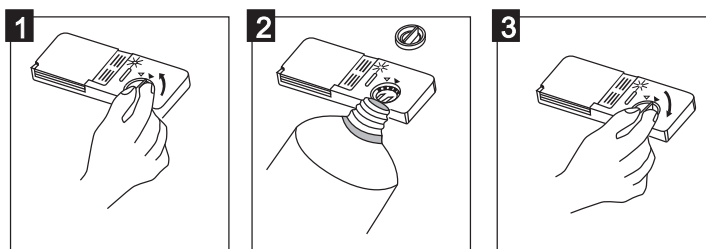
Wenn auf dem Bedienfeld kein Indikatorlämpchen für Klarspüler vorhanden ist, können Sie die Menge des Klarspülers anhand der Farbe der optischen Füllstandsanzeige „D“ neben der Kappe beurteilen. Wenn der Behälter für Klarspüler voll ist, ist die gesamte Anzeige dunkel. Mit dem Verbrauch des Klarspülers nimmt die Größe des dunklen Punktes ab. Lassen Sie die Menge des Klarspülers niemals unter 1/4 der Menge fallen.

Sobald sich die Menge des Klarspülers verringert, ändert sich die Größe des schwarzen Punktes auf der Klarspüler-Füllstandsanzeige, wie unten dargestellt.

- Full
- 3 / 4 full
- 1 / 2 full
- 1 / 4 full - Klarspülerbehälter füllen 1
- Leer



VORRATSBEHÄLTER FÜR KLARSPÜLER



1 Drehen Sie zum Öffnen des Vorratsbehälters die Kappe auf den Pfeil „Öffnen“ (nach links) und entfernen Sie sie.

2 Gießen Sie den Klarspüler in den Vorratsbehälter und achten Sie darauf, dass der Behälter nicht überfüllt wird.

3 Setzen Sie die Kappe wieder auf, sodass sie gegen den Pfeil „Öffnen“ ausgerichtet ist, und drehen Sie sie in Richtung des Pfeils „Geschlossen“ (nach rechts).

Der Klarspüler wird während der letzten Spülung freigesetzt, damit Wasser auf Ihrem Geschirr keine Tröpfchen bilden kann, die Flecken und Streifen hinterlassen. Es verbessert auch die Trocknung des Geschirrs.

Ihr Geschirrspüler ist für den Einsatz von flüssigen Klarspülers ausgelegt. Der Vorratsbehälter für Klarspüler befindet sich in der Tür neben dem Behälter für Geschirrspülmittel.

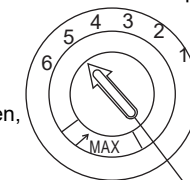
Öffnen Sie zum Befüllen des Behälters den Deckel und füllen Sie den Klarspüler in den Behälter, bis die Füllstandsanzeige vollständig schwarz wird. Das Volumen des Vorratsbehälters für Klarspüler beträgt ca. 140 ml.

Achten Sie darauf, den Vorratsbehälter nicht zu überfüllen, da dies zu übermäßigem Schäumen führen kann. Beseitigen Sie verschütteten Klarspüler sofort mit einem saugfähigen Lappen.

Vergessen Sie nicht, den Deckel des Vorratsbehälters wieder aufzusetzen, bevor Sie die Tür des Geschirrspülers schließen.

Achtung!

Beseitigen Sie alle beim Befüllen aufgetretenen Klarspülerreste mit einem saugfähigen Lappen, um ein übermäßiges Schäumen beim nächsten Spülgang zu vermeiden. (Klarspüler)



Einstellung des Vorratsbehälters für Klarspüler

Der Vorratsbehälter für Klarspüler hat vier oder sechs Einstellungen. Beginnen Sie immer mit der Einstellung „4“. Falls Flecken und schlechte Trocknung auftreten, erhöhen Sie die Menge des abgegebenen Klarspülers, indem Sie den Deckel des Behälters abnehmen und den Einstellhebel auf „5“ drehen. Falls das Geschirr immer noch nicht richtig trocken oder sogar noch beschmutzt ist, stellen Sie den Einstellhebel auf die nächsthöhere Stufe, bis Ihr Geschirr fleckenfrei ist. Die Dosis ist werkseitig auf Position 5 eingestellt.

HINWEIS: Erhöhen Sie die Dosis, wenn nach dem Spülen Wassertropfen oder Kalkflecken auf dem Geschirr zu sehen sind. Reduzieren Sie die Menge, wenn klebrige, weißliche Streifen auf dem Geschirr oder ein bläulicher Film auf Glaswaren oder Messerklingen zu sehen sind.

D. Funktion des Geschirrspülmittels

Geschirrspülmittel mit ihren chemischen Bestandteilen sind erforderlich, um den Schmutz vom Geschirr zu entfernen. Die meisten handelsüblichen Geschirrspülmittel sind für diesen Zweck geeignet.

Konzentriertes Geschirrspülmittel

Das Geschirrspülmittel kann aufgrund seiner chemischen Zusammensetzung in zwei Grundtypen unterteilt werden:

- herkömmliche alkalische Geschirrspülmittel mit ätzenden Bestandteilen
- schwach alkalische konzentrierte Geschirrspülmittel mit natürlichen Enzymen

Das „Eco“-Programm in Verbindung mit konzentrierten Geschirrspülmitteln ist gut für Ihr Geschirr.

Diese Spülprogramme sind speziell auf die schmutzlösenden Eigenschaften des Spülmittelkonzentrats abgestimmt. „Eco“-Programm, bei dem Geschirrspülerkonzentrate das gleiche Ergebnis erzielen, wie beim „Intensiv“-Programm.

Geschirrspülmittel in Tablettenform

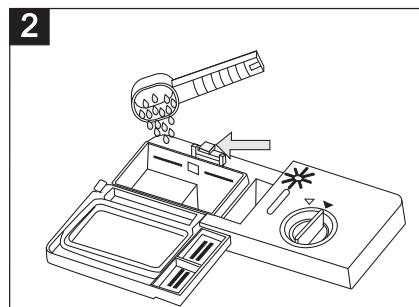
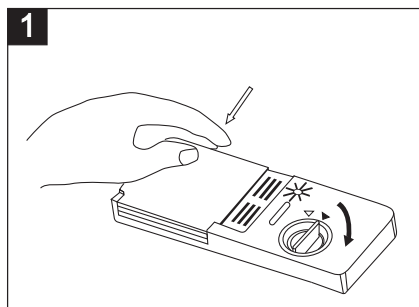
Geschirrspüler-Tabs verschiedener Marken lösen sich mit unterschiedlichen Geschwindigkeiten auf.

Einige Geschirrspülmittel können sich bei kurzen Programmen nicht auflösen und ihre volle Reinigungskraft entfalten. Stellen Sie bei der Verwendung von Tabs lange Programme ein, um die vollständige Entfernung von Waschmittelresten zu gewährleisten.

Vorratsbehälter für das Geschirrspülmittel

Der Vorratsbehälter muss vor dem Start des Spülzyklus nachgefüllt werden. Befolgen Sie dazu die Anweisungen in der Spülzyklustabelle. Ihr Geschirrspüler verbraucht weniger Geschirrspülmittel und Klarspüler als herkömmliche Geschirrspüler. In der Regel wird für eine normale Beladung nur ein Esslöffel Geschirrspülmittel benötigt. Stärker verschmutztes Geschirr benötigt mehr Geschirrspülmittel. Füllen Sie das Geschirrspülmittel in den Vorratsbehälter kurz bevor Sie das Spülprogramm starten, da es sonst feucht werden und sich nicht richtig auflösen kann.

Menge des zu verwendenden Geschirrspülmittels



HINWEIS:

- 1 Wenn der Deckel geschlossen ist: drücken Sie den Entriegelungsknopf.
- 2 Füllen Sie vor jedem Spülzyklus das Geschirrspülmittel ein. Benutzen Sie nur spezielle Geschirrspülmittel für Geschirrspülmaschinen von Markenherstellern.

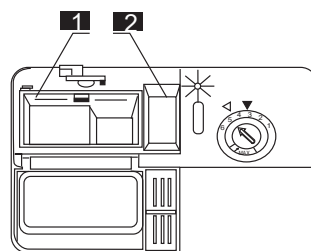
⚠️ WARNUNG!

Geschirrspülmittel sind ätzend! Halten Sie Geschirrspülmittel von Kindern fern.

Verwenden Sie nur spezielle Geschirrspülmittel für Geschirrspülmaschinen. Halten Sie Ihr Geschirrspülmittel frisch und trocken. Geben Sie pulverförmiges Geschirrspülmittel in den Vorratsbehälter immer kurz bevor Sie den Spülvorgang starten.

Geschirrspülmittel einfüllen Füllen Sie den Geschirrspülmittel-Vorratsbehälter. Es werden Dosierungsstufen angezeigt, wie auf der rechten Seite dargestellt:

- 1 Fach, in welchem sich das Geschirrspülmittel für den Hauptspülgang befindet. „MIN“ bedeutet ungefähr 20 g.
- 2 Fach, in welchem das Geschirrspülmittel für die Vorspülung eingefüllt wird, ca. 5 g.



Bitte beachten Sie die Dosier- und Lagerungsempfehlungen des Herstellers auf der Verpackung des Geschirrspülmittels.

Schließen Sie den Deckel und drücken Sie ihn, bis er einrastet.

Wenn das Geschirr sehr stark verschmutzt ist, geben Sie eine zusätzliche Dosis Geschirrspülmittel in die Dosierkammer für die Vorspülung. Dieses Geschirrspülmittel wird bei der Vorspülung wirksam.

HINWEIS:

Informationen zur Spülmittelmenge für einzelne Programme finden Sie auf der letzten Seite.

Bitte beachten Sie, dass es je nach Verschmutzungsgrad und Wasserhärte Unterschiede gibt.

Bitte beachten Sie die Dosier- und Lagerungsempfehlungen des Herstellers auf der Verpackung des Geschirrspülmittels. Geschirrspülmittel

Es gibt 3 Arten von Geschirrspülmitteln

1. Mit Phosphat und Chlor
2. Mit Phosphat und ohne Chlor
3. Ohne Phosphat und ohne Chlor

Normalerweise haben neue Geschirrspülmittel in Pulverform kein Phosphat. Die Wasserenthärterfunktion von Phosphat ist nicht gegeben. In diesem Fall empfehlen wir, Regeneriersalz in den Vorratsbehälter auch bei einer Wasserhärte von 6 dH einzufüllen. Falls Sie Geschirrspülmittel ohne Phosphat verwenden, dosieren Sie im Fall von Flecken auf Geschirr und Gläsern mehr Geschirrspülmittel, um bessere Ergebnisse zu erzielen. Geschirrspülmittel ohne Chlor bleichen nur wenig. Starke und farbige Flecken werden nicht vollständig entfernt. Bitte wählen Sie ein Programm mit höherer Temperatur.

Funktion „Halbe Beladung“

1.1 Halbe Beladung“ ist eine zusätzliche Funktion, die gewöhnliche halbe Beladung des Geschirrspülers ist noch immer gewöhnliches Spülen, die alternative halbe Beladung des Geschirrspülers ist nicht verwendet werden.

1.2 Bei den Programmen Heavy, Intensiv, Eco, Normal, Light, Crystal, 90 Min., 30 Min. kann die Funktion „Halbe Ladung“ verwendet werden; bei der Vorspülung kann die Funktion „Halbe Beladung“ nicht verwendet werden.

1.3 Sobald zum Programm Heavy, Intensiv, Eco, Normal, Light, Crystal, 90 Min. oder 30 Min. die Funktion „Halbe Beladung“ eingestellt wird, wird der Vorgang geändert wie folgt:

1.3.1 Jedes Mal, wenn der Wasserzulauf um 100 n verringert wird, falls der ursprüngliche Wasserzulauf größer ist als 650 n, und der ursprüngliche Wasserzulauf auf mehr als 650 n und weniger als 750 n geändert wird, wenn der ursprüngliche Wasserzulauf kleiner als 650 ist n, wird der Vorgang nicht geändert.

1.3.2 Die ursprüngliche Dauer des Spülzyklus beträgt mehr als 3 Minuten und die Spülzeit wird um 30% reduziert. Die reduzierte Spülzeit wird in Minuten und in ganzen Zahlen angegeben.

1.3.3 Die Gesamtzeit der Spülzyklen wird reduziert.

5. Beladung der Geschirrkörbe

Um die besten Spülergebnisse zu erreichen, befolgen Sie bitte folgende Anweisungen. Die Merkmale und das Aussehen der Geschirr- und Besteckkörbe können von Ihrem Modell abweichen.

Beachten Sie vor oder nach dem Beladen der Geschirrkörbe Folgendes:

Entfernen Sie größere Mengen von Speiseresten vom Geschirr. Das Geschirr muss nicht unter fließendem Wasser abgespült werden.

Laden Sie das Geschirr in den Geschirrspüler wie folgt:

1. Stellen Sie Tassen, Gläser, Töpfe, Pfannen usw. mit der Öffnung nach unten.
2. Gekrümmtes Geschirr oder Geschirr mit Vertiefungen sollte schief gestellt werden, damit das Wasser ablaufen kann.
3. Das Geschirr so stapeln, dass es nicht umkippt.
4. Das Geschirr darf die Bewegungen der Sprüharne beim Spülen nicht behindern.

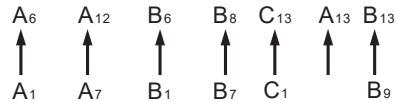
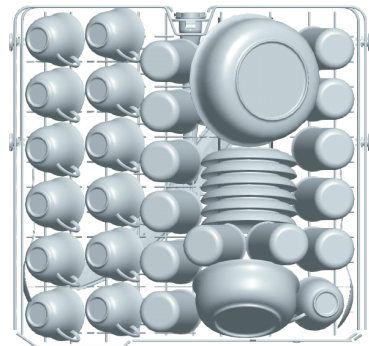
Sehr kleine Utensilien sollten nicht in der Geschirrspülmaschine gespült werden, da sie aus dem Geschirrkorb fallen können.

Geschirr aus dem Gerät entnehmen

Um zu verhindern, dass Wasser aus dem Oberkorb in den Unterkorb tropft, empfehlen wir, zuerst den Unterkorb zu entleeren.

Oberkorb

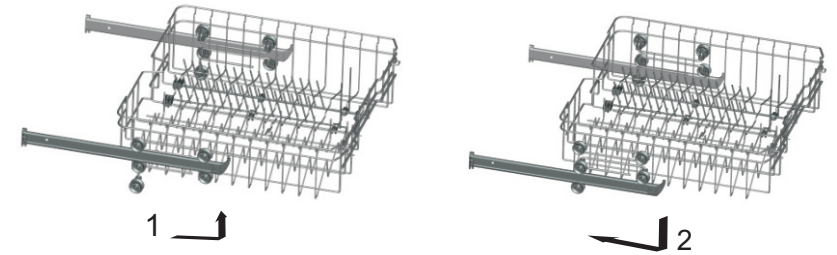
Oberkorb	
Typ	Geschirr
A	Tasse
B	Glas
C	Untertasse
D	Servierschale
E	Servierschale
F	Servierlöffel



Laden des Oberkorbs Der Oberkorb ist für empfindlichere und leichtere Geschirrtteile wie Gläser, Kaffee- und Teetassen und Untertassen sowie Teller, kleine Schüsseln und flache Pfannen ausgelegt (sofern diese nicht zu schmutzig sind). Stellen Sie das Tafelgeschirr und das Kochgeschirr so auf, dass es nicht durch Wasserstrahl aus dem Sprühharm bewegt wird.

Einstellung des Oberkorbs

Bei Bedarf kann die Höhe des Oberkorbs angepasst werden, um mehr Platz für große Utensilien im Oberkorb oder im Unterkorb zu schaffen. Die Höhe des Oberkorbs kann durch Einstellen der Räder des Korbes in unterschiedlicher Höhe eingestellt werden. Lange Gegenstände, Servierbesteck, Salatbesteck oder Messer sollten auf die seitlichen Gitter gestellt werden, damit sie die Drehung der Sprüharne nicht behindern. Das seitliche Gitter kann zurückgeklappt oder entfernt werden, wenn es nicht verwendet wird.



Beladung des Unterkorbs

Wir empfehlen, große Gegenstände, die am schwierigsten zu spülen sind, in den Unterkorb zu stellen: Töpfe, Pfannen, Deckel, Serviergeschirr und Schüsseln, wie unten gezeigt.

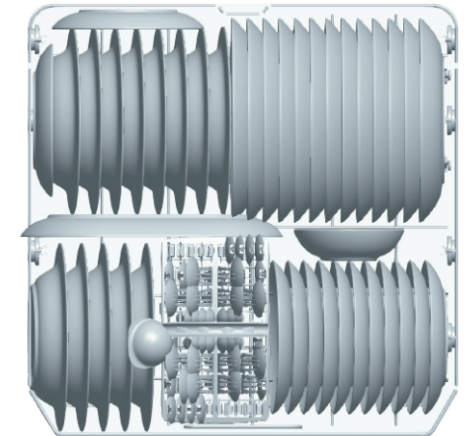
Serviergeschirr und Deckel sollten vorzugsweise an den Rand des Korbs gestellt werden, um ein Blockieren des oberen Sprühharms zu vermeiden.

Töpfe, Schüsseln usw. müssen mit dem offenen Ende nach unten gestellt werden. Hohe Töpfe sollten geneigt sein, damit das Wasser abfließen kann.

Der Unterkorb verfügt über nach unten klappbare Zinkenreihen, sodass größere oder mehrere Töpfe und Pfannen geladen werden können.

Unterkorb

Unterkorb	
Typ	Gegenstand
F	Servierschale
G	Suppenteller
H	Teller
I	Dessertteller
J	Ovaler Teller

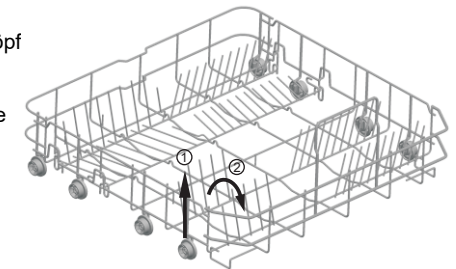


* Klappgestell Unterkorb

Der Unterkorb verfügt über zwei Klappgestelle. Sie sind so konzipiert, dass große Gegenstände wie Töpfe Pfannen usw. leichter abgelegt werden können.

Auf Wunsch kann jedes Teil einzeln oder alle Teile zusammengelegt werden. Sie können die Klappgestelle verwenden, indem Sie sie nach oben klappen oder herunterklappen.

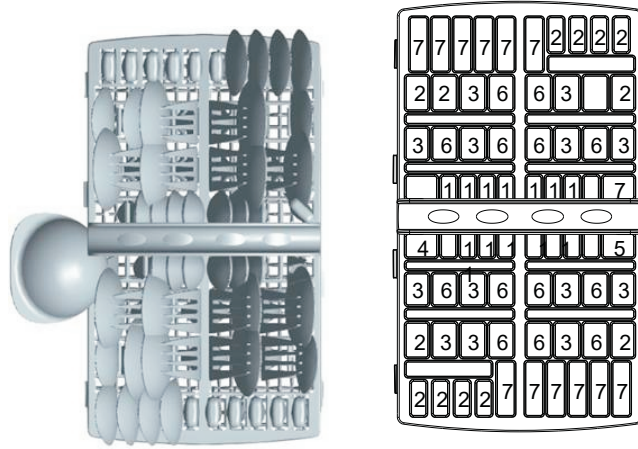
* Optional



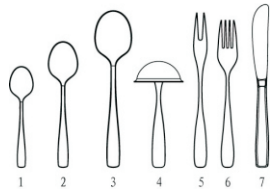
Besteckkorb

Das Besteck sollte mit den Griffen unten in den Besteckkorb gelegt werden: Falls der Besteckkorb über Seitenkörbe verfügt, sollten die Löffel einzeln in die entsprechenden Schlitze geladen werden. Besonders lange Utensilien sollten in horizontaler Position an der Vorderseite des Oberkorbs platziert werden.

Besteckkorb



Türseite



Besteckkorb	
Typ	Besteck
1	Teelöffel
2	Dessertlöffel
3	Suppenlöffel
4	Saucenlöffel
5	Serviergabel
6	Gabeln
7	Messer

Folgende Bestecke/Geschirrtteile sind zum Spülen in der Spülmaschine nicht geeignet.

- Besteck mit Griffen aus Holz, Hornporzellan oder Perlmutter
- Kunststoff-Utensilien, die nicht hitzebeständig sind
- Älteres Besteck mit nicht temperaturbeständigen Klebteilen
- Gebundene Besteckteile
- Zinn- oder Kupfergeschirr
- Kristallglas
- Stahlteile, die rosten können
- Holzteller
- Artikel aus synthetischen Fasern

WARNUNG!

- Lassen Sie keine Gegenstände aus dem Korbboden herausragen.
- Geschirr mit eingeschränkter Eignung
- Einige Glasarten können nach vielen Spülgängen stumpf werden.
- Silber- und Aluminiumteile neigen beim Spülen zur Verfärbung.
- Glasierte Muster können bei häufigem Spülen in der Maschine verblassen.

HINWEIS: Stellen Sie keine Gegenstände in den Geschirrspüler, die mit Zigarettenasche, Kerzenwachs, Lack oder Farbe verschmutzt sind. Wenn Sie neues Geschirr spülen möchten, stellen Sie sicher, dass dieses spülmaschinenfest sind.

HINWEIS: Bitte überlasten Sie Ihren Geschirrspüler nicht. Es gibt nur Platz für 12 Standardgerichte. Spülen Sie im Geschirrspüler kein Geschirr, das nicht spülmaschinenfest ist. Dies ist für gute Ergebnisse und einen angemessenen Energieverbrauch wichtig.

Besteck und Geschirr in den Geschirrspüler laden

- Vor dem Laden des Geschirrs sollten Sie:
 - größere Speisereste vom Geschirr entfernen
 - Reste angebrannter Lebensmittel in Pfannen einweichen

Beachten Sie beim Einlegen von Geschirr in den Geschirrspüler Folgendes:

Geschirr und Besteckteil dürfen die Rotation der Sprüharme nicht behindern. Laden Sie hohle Gegenstände wie Tassen, Gläser, Pfannen usw. mit der Öffnung nach unten, damit sich kein Wasser in ihnen oder auf dem Boden des Geräts ansammelt.

Geschirr und Besteck dürfen nicht ineinander liegen oder sich gegenseitig bedecken. Gläser dürfen sich nicht berühren, um Beschädigungen zu vermeiden. Stellen Sie große Gegenstände, die am schwierigsten zu spülen sind, in den Unterkorb. Der Oberkorb ist für empfindlichere und leichtere Geschirrtteile wie Gläser, Kaffee- und Teetassen.

Achtung!

Messer mit langen Klingen, die aufrecht gestellt werden, stellen eine potenzielle Gefahr dar! Lange und/oder scharfe Besteckteile, wie z.B. Tranchiermesser, müssen waagrecht in den Oberkorb gelegt werden.

Schäden an Glaswaren und anderem Geschirr

Mögliche Ursachen:

- Glasart oder Herstellungsverfahren
- Chemische Zusammensetzung des Geschirrspülmittels
- Wassertemperatur und Länge des Spülprogramms

Vorgeschlagene Abhilfe:





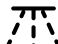
- Verwenden Sie Geschirr aus Glas oder Porzellan, das vom Hersteller als spülmaschinenfest gekennzeichnet wurde.
- Verwenden Sie ein mildes Geschirrspülmittel. Fordern Sie bei Bedarf weitere Informationen beim Hersteller des Geschirrspülmittels an.
- Wählen Sie ein Spülprogramm mit einer niedrigen Temperatur.
- Um Beschädigungen zu vermeiden, nehmen Sie Glaswaren und Besteck so bald wie möglich nach Programmende aus dem Geschirrspüler.

Am Ende des Spülprogramms

Nach Beendigung des Arbeitszyklus ertönt der Summer des Geschirrspülers sechs Mal und schaltet sich dann aus. Schalten Sie das Gerät mit der Taste „Power“ aus, schließen Sie die Wasserversorgung und öffnen Sie die Tür des Geschirrspülers. Warten Sie vor dem Entladen des Geschirrspülers einige Minuten, um das Hantieren mit heißem Geschirr und Utensilien, die noch heiß und daher bruchempfindlich sind, zu vermeiden. Das Geschirr wird auch besser getrocknet, wenn Sie es bei offener Gerätetür eine Zeit lang im Geschirrspüler belassen, damit es sich abkühlt.

6. Starten des Spülprogramms

Tabelle Spülzyklen

Programm	Informationen zur Zyklusauswahl	Beschreibung des Zyklus	Geschirrspülmittel Vorspülgang/Hauptspülgang	Programmdauer (Min.)	Energieverbrauch (kWh)	Wasserverbrauch (L)
 Intensiv	Für stark verschmutztes Geschirr wie z.B. Töpfe, Pfannen, Auflaufformen und Geschirr, auf dem seit einiger Zeit getrocknete Speisereste stehen.	Vorspülgang Hauptspülgang (60°C) Ausspülen 1 Ausspülen 2 Heißes Ausspülen Trocknen	5/27.5	180	1,300	16
 ECO (*EN50242) (Standardprogramm)	Für normal verschmutztes Geschirr wie z.B. Töpfe, Teller, Gläser und leicht verschmutzte Pfannen, normaler Tageszyklus.	Vorspülgang Hauptspülgang (44°C) Heißes Ausspülen Trocknen	5/27.5	237	0,912	11
 Light	Leichtspülgang für Geschirr, das temperaturempfindlich ist (Spülgang sofort nach Gebrauch des Geschirrs starten).	Vorspülgang Hauptspülgang (45°C) Heißes Ausspülen Trocknen	5/20 (oder 3 in 1)	137	0,850	14
 60 Min.	Für leicht und normal verschmutzte Teller und Pfannen für jeden Tag.	Heißes Ausspülen 1 Heißes Ausspülen 2 Heißes Ausspülen (60°C) Trocknen	5/20	60	0,950	10
 Schnellprogramm	Ein kürzerer Spülgang für leicht verschmutztes Geschirr, das nicht getrocknet werden muss.	Hauptspülgang (40°C) Heißes Ausspülen	15	39	0,500	7
 Vorspülgang	Zum Spülen von Geschirr, das später am Tag gespült werden soll.	Vorspülgang		11	0,010	4

EN 50242: Dieses Programm ist ein Testzyklus.

Die Informationen für die Vergleichbarkeitsprüfung gemäß EN 50242 lauten wie folgt:

- Kapazität: 13 Gerichte
- Position des Oberkorbs: Oberräder auf Schienen
- Einstellung Klarspüler: 6 (oder 4 für Spender mit vier Einstellungen)

Einschalten des Geräts

Starten eines Spülprogramms ...

Ziehen Sie den Unterkorb und den Oberkorb heraus und räumen Sie die Geschirteile ein wie folgt:

1. Schieben Sie die Körbe in das Geräteinnere. Es wird empfohlen, zuerst den Unterkorb und dann den Oberkorb zu beladen (siehe Abschnitt „Laden des Geschirrspülers“). Füllen Sie das Geschirrspülmittel ein (siehe Abschnitt „Regeneriersalz, Geschirrspülmittel und Klarspüler“).
2. Stecken Sie den Stecker des Anschlusskabels in die Steckdose. Stromversorgung 220-240 VAC 50 Hz

Spezifikation der Steckdose 12 A 250 VAC 50 Hz.

Stellen Sie sicher, dass der Wasserhahn bis zum Anschlag offen ist. Schließen Sie die Gerätetür, drücken Sie die „Power“-Taste und die Programmtaste, um den gewünschten Spülzyklus auszuwählen. (Siehe Abschnitt „Spülzyklustabelle“). Schließen Sie die Gerätetür mit leichtem Druck, damit diese ordnungsgemäß geschlossen wird.

HINWEIS: Beim Schließen der Tür ist ein Klickgeräusch hörbar.
Nach Beendigung des Spülvorgangs können Sie durch Drücken der Taste „Power“ das Gerät ausschalten.

Einschalten

- Öffnen Sie den Wasserhahn, falls dieser geschlossen ist.
- Schließen Sie die Gerätetür.
- Stellen Sie sicher, dass die Sprüharme nicht blockiert sind.
- Schalten Sie den Geschirrspüler durch Drücken der Taste „Start/Pause“ ein.

Wählen Sie ein Spülprogramm.

Wählen Sie das Spülprogramm entsprechend der Beladung und dem Verschmutzungsgrad des Geschirrs.

Die verschiedenen Programme und ihre Verwendung werden in der Programmübersicht weiter unten in diesem Handbuch beschrieben. Verwenden Sie die Programmtaste, um das gewünschte Programm auszuwählen.

Programm ändern

Voraussetzung: Ein laufender Zyklus kann nur geändert werden, wenn er erst seit einer kurzen Zeit ausgeführt wurde. Andernfalls ist das Geschirrspülmittel möglicherweise schon freigesetzt worden und das Gerät hat bereits Spülwasser abgelassen. In einem solchen Fall muss der Dosierbehälter für Geschirrspülmittel nachgefüllt werden (siehe Abschnitt „Geschirrspülmittel einfüllen“). 1 Drücken Sie die „Power“ -Taste, um das Programm abzubrechen.

2 Schalten Sie das Gerät wieder ein und starten Sie einen neuen Spülzyklus (siehe Abschnitt „Starten eines Spülzyklus“) oder drücken Sie die Programmtaste, um das Programm zu ändern.

HINWEIS: Falls Sie die Tür während des Spülzyklus öffnen, hält das Gerät an und gibt Warnsignale aus. Die Digitalanzeige zeigt „E1“ an und blinkt. Sobald Sie die Gerätetür schließen, setzt die Maschine den Spülzyklus nach 10 Sekunden fort.

Geschirr einlegen vergessen

Falls Sie vergessen haben, Geschirr in den Geschirrspüler einzulegen, können Sie dies jederzeit nachholen, bevor sich der Behälter für das Geschirrspülmittel öffnet.

1. Öffnen Sie die Gerätetür einen Spalt breit, um das Programm zu stoppen.
2. Sobald sich die Sprüharme nicht mehr drehen, können Sie die Gerätetür vollständig öffnen und die vergessenen Geschirrtteile einlegen.
- 3.
4. Schließen Sie die Gerätetür und der Geschirrspüler setzt den Spülzyklus nach zehn

Sekunden fort.

▲ WARNUNG!

Es ist gefährlich, die Tür während des Spülzyklus zu öffnen, da das heiße Wasser Ihre Haut verbrühen kann. Schalten Sie das Gerät aus.

Auf der Digitalanzeige erscheint das Symbol "–"; nur in diesem Fall ist das Programm beendet. 1 Schalten Sie den Geschirrspüler durch Drücken der „Power“-Taste aus. 2 Schließen Sie die Wasserzufuhr!

Öffnen Sie vorsichtig die Gerätetür. Beim Öffnen der Gerätetür kann heißer Dampf austreten!

■ Heißes Geschirr ist sehr empfindlich gegen Stöße. Lassen Sie das Geschirr ca. 15 Minuten abkühlen, bevor Sie es aus dem Geschirrspüler nehmen.

■ Öffnen Sie die Gerätetür einen Spalt breit offen und warten Sie einige Minuten, bevor Sie das Geschirr herausnehmen. Auf diese Weise wird das Geschirr abgekühlt und die Trocknung des Geschirrs wird verbessert.

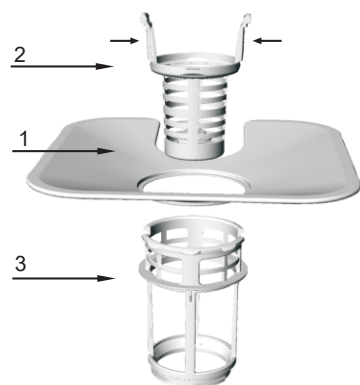
Geschirrspüler entladen

Es ist ganz normal, dass der Geschirrspüler innen nass ist.

Wir empfehlen Ihnen, zuerst den Unterkorb auszuräumen. Dadurch wird verhindert, dass Wasser vom Oberkorb auf das Geschirr im Unterkorb tropft.

7. Reinigung und Pflege des Geräts

Filtersystem	Der Filter wird verwendet, um größere Speisereste und Sonstiges in der Pumpe zu filtern. Der Filter kann manchmal durch Speisereste verstopft werden.
--------------	---



Das Filtersystem besteht aus einem Grobfilter, einem flachen Filter (Hauptfilter) und einem Mikrofilter (Feinfilter).

- Flacher Filter

Speisereste und Ablagerungen werden durch eine spezielle Düse am unteren Sprüharm aufgefangen.

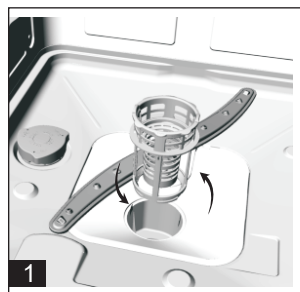
- Grobfilter

Größere Speisereste wie z.B. Knochen und Glas, die den Abfluss verstopfen könnten, werden im Grobfilter aufgefangen. Um Speisereste aus dem Filter zu entfernen, drücken Sie sanft auf die Zapfen am oberen Ende des Filter und heben Sie sie heraus.

- Mikrofilter

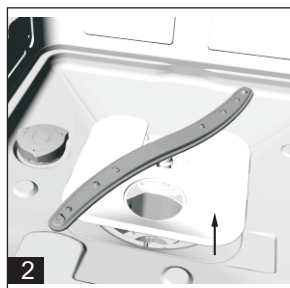
Dieser Filter hält Schmutz und Speisereste im Sumpfbereich fest und verhindert, dass es sich während eines Zyklus erneut am Geschirr ablagern.

- Überprüfen Sie die Filter nach jedem Gebrauch des Geschirrspülers auf Verstopfungen.
- Durch Abschrauben des Grobfilters können Sie das Filtersystem entfernen. Entfernen Sie alle Speisereste und reinigen Sie die Filter unter fließendem Wasser.



Schritt 1: Drehen Sie den Grobfilter gegen den Uhrzeigersinn und heben Sie ihn an.

Schritt 2: heben Sie den Flachfilter hoch.



HINWEIS: Wenn Sie Schritt 1 bis Schritt 2 ausführen, wird das Filtersystem entfernt. Wenn Sie Schritt 2 bis Schritt 1 ausführen wird das Filtersystem wieder montiert.

Filterbaugruppe

Um optimale Leistung und Ergebnisse zu erreichen, muss die Filterbaugruppe gereinigt werden. Der Filter entfernt effizient alle Speisereste aus dem Spülwasser und lässt es während des Zyklus zurücklaufen. Aus diesem Grund ist es eine gute Idee, die größeren Speisereste, die nach jedem Spülzyklus im Filter verbleiben, zu entfernen, indem Sie den Halbkreisfilter und das Gehäuse unter fließendem Wasser abspülen. Ziehen Sie zum Entfernen der Filterbaugruppe am Gehäuse nach oben. Die gesamte Filterbaugruppe sollte einmal pro Woche gereinigt werden. Verwenden Sie zum Reinigen des Grobfilters und des Mikrofilters eine Reinigungsbürste. Setzen Sie dann die Filterteile, wie in den obigen Abbildungen gezeigt, wieder zusammen und setzen Sie die gesamte Baugruppe wieder in den Geschirrspüler ein. Positionieren Sie sie in ihren Sitz und drücken Sie sie nach unten. Der Geschirrspüler sollte niemals ohne Filter betrieben werden. Ein unsachgemäßer Austausch des Filters kann die Leistung des Geräts beeinträchtigen und Geschirr und Besteck beschädigen.

⚠ WARNUNG!

Lassen Sie den Geschirrspüler niemals ohne Filter laufen! Beim Reinigen der Filter nicht auf die Filter klopfen! Andernfalls könnten die Filter beschädigt und dadurch die Leistung des Geschirrspülers beeinträchtigt werden.

Reinigung der Sprüharme

Die Sprüharme müssen regelmäßig gereinigt werden, da hartes Wasser die Düsen und Lager der Sprüharme verstopft. Lösen Sie zum Entfernen der Sprüharme die Mutter im Uhrzeigersinn, entfernen Sie die Unterlegscheibe oben am Sprüharm und danach den Sprüharm. Reinigen Sie die Sprüharme in warmer Seifenlauge; reinigen Sie die Düsen mit einer weichen Bürste. Setzen Sie die Sprüharme nach gründlichem Ausspülen wieder ein.

Pflege der Geschirrspülmaschine

Verwenden Sie zum Reinigen des Bedienfelds ein leicht angefeuchtetes Tuch und trocknen Sie das Bedienfeld danach gründlich ab.

Verwenden Sie zum Reinigen der Außenseite ein gutes Polierwachs. Verwenden Sie zum Reinigen der Außenfläche des Geräts niemals scharfe Gegenstände, Scheuerschwämme oder scheuernde Reinigungsmittel.

Schützen Sie das Gerät vor Frost

Falls Ihr Geschirrspüler im Winter in einem nicht beheizten Raum aufgestellt ist, wenden Sie sich bitte an einen Kundendiensttechniker: 1. Trennen Sie die Spülmaschine von der Stromversorgung.

- Schalten Sie die Wasserversorgung ab und trennen Sie die Wasserzuleitung vom Wasserventil.
- Lassen Sie das Wasser aus dem Zulaufschlauch und dem Wasserventil ab. (Verwenden Sie eine Schüssel, um das Wasser aufzufangen.)
- Schließen Sie den Zulaufschlauch wieder an das Wasserventil an.
- Entfernen Sie den Filter in der Wanne und am Boden und verwenden Sie einen Schwamm, um das Wasser aus dem Sumpf zu entfernen.

Gerätetür reinigen

Verwenden Sie zum Reinigen der Türkanten nur einen weichen, warmen und feuchten Lappen.

Verwenden Sie keinen Sprühreiniger, um das Eindringen von Wasser in das Türschloss und in die elektrischen Komponenten zu verhindern.

Verwenden Sie zum Reinigen niemals Scheuermittel oder Scheuerschwämme auf den Außenflächen des Geräts, da diese die Oberfläche zerkratzen könnten. Einige Papiertücher können auch Kratzer oder Flecken auf der Oberfläche des Geräts hinterlassen.

⚠ WARNUNG!

Verwenden Sie niemals einen Sprühreiniger zum Reinigen der Türverkleidung, da dadurch das Türschloss und die elektrischen Komponenten beschädigt werden könnten. Es ist nicht gestattet, Schleifmittel oder Papiertücher zu verwenden, da dies zu Kratzern oder Flecken auf der Edelstahloberfläche führen kann.

So halten Sie Ihren Geschirrspüler in Form

Nach jedem Spülvorgang Schließen Sie nach jedem Spülvorgang den Wasserhahn und lassen Sie die Gerätetür einen Spülvorgang mit leerem Geschirrspüler Spalt breit offen, damit Feuchtigkeit und Gerüchedurchzuführen und dann den Stecker des nicht im Inneren eingeschlossen werden. Ziehen Sie den Anschlusskabels aus der Steckdose zu Stecker aus der Steckdose ziehen. Ziehen Sie vorziehen, die Wasserversorgung zu schließen und die Gerätetür leicht geöffnet zu lassen. Dadurch halten die Dichtungen länger und es können sich keine Gerüche im Gerät ansammeln.

Wenn Sie in den Urlaub fahren Wenn Sie in den Urlaub fahren, empfehlen wir Ihnen, einen Spülvorgang mit leerem Geschirrspüler anzuschließen und dann den Stecker des nicht im Inneren eingeschlossen werden. Ziehen Sie den Anschlusskabels aus der Steckdose zu Stecker aus der Steckdose ziehen. Ziehen Sie vorziehen, die Wasserversorgung zu schließen und die Gerätetür leicht geöffnet zu lassen. Dadurch halten die Dichtungen länger und es können sich keine Gerüche im Gerät ansammeln.

Keine Lösungsmittel oder Scheuermittel verwenden. Verwenden Sie zum Reinigen der Außenteile und der Gummiteile des Geschirrspülers keine Lösungsmittel oder Scheuermittel. Verwenden Sie nur einen Lappen und warme Seifenlauge. Verwenden Sie zum Entfernen von Flecken im Innenraum des Geräts ein mit Wasser und etwas weißem Essig angefeuchtetes Tuch oder ein speziell für Geschirrspüler entwickeltes Reinigungsmittel.

Gerät bewegen Wenn das Gerät bewegt werden soll, versuchen Sie, es in vertikaler Position zu halten. Falls unbedingt notwendig, kann es auf die Rückseite gestellt werden. Dichtungen Einer der Faktoren, die dazu führen, dass sich im Geschirrspüler Gerüche bilden, sind Speisereste, die in den Dichtungen eingeschlossen bleiben. Regelmäßige Reinigung der Dichtungen mit einem feuchten Schwamm kann das verhindern.

⚠ Achtung: Die Installation von Wasserhähnen und elektrischen Geräten sollten Sie von qualifizierten Fachpersonal durchführen lassen.



⚠ Warnung
Stromschlaggefahr! Ziehen Sie den Stecker des Anschlusskabels aus der Steckdose, bevor Sie den Geschirrspüler installieren. Im Gegenfall besteht Todes- bzw. Stromschlaggefahr.

8. Installation

Bewahren Sie dieses Handbuch an einem sicheren Ort zum zukünftigen Nachschlagen auf. Falls das Gerät verkauft, weggegeben oder bewegt wird, stellen Sie bitte sicher, dass dieses Handbuch zusammen mit der Maschine aufbewahrt wird, damit der neue Besitzer von den darin enthaltenen Ratschlägen profitieren kann. Bitte lesen Sie diese Gebrauchsanweisung sorgfältig durch. Sie enthält wichtige Informationen zur sicheren Installation, Verwendung und Wartung des Geräts. Falls das Gerät zu irgendeinem Zeitpunkt bewegt werden soll, halten Sie es in aufrechter Position. Falls unbedingt erforderlich, kann das Gerät auf den Rücken gekippt werden.

Positionierung und Ausrichtung

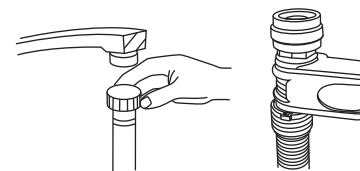
- Nehmen Sie das Gerät aus der Verpackung und prüfen Sie, ob es beim Transport eventuell beschädigt wurde. Falls das Gerät beim Transport beschädigt wurde, wenden Sie sich bitte an Ihren Händler und fahren Sie nicht mit der Installation fort.
- Überprüfen Sie den Geschirrspüler, indem Sie ihn so platzieren, dass seine Seiten oder die Rückwand die angrenzenden Schränke oder die Wand berühren. Dieses Gerät kann auch unter einer Arbeitsplatte montiert werden.

3. Stellen Sie den Geschirrspüler auf einen ebenen und stabilen Boden. Falls der Boden uneben ist, können die vorderen Füße des Geräts eingestellt werden, bis eine horizontale Position erreicht ist (der Neigungswinkel darf 2 Grad nicht überschreiten). Wenn das Gerät richtig ausgerichtet ist, ist es stabiler und es ist weniger wahrscheinlich, dass es sich während des Betriebs bewegt oder Vibrationen und Geräusche verursacht.

Anschluss an die Wasser- und Stromversorgung

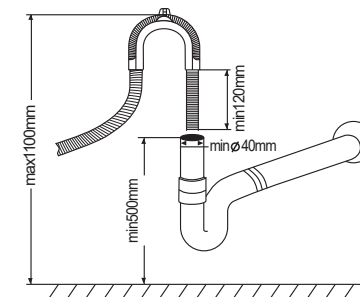
- ⚠ Der Anschluss an die Wasser- und Stromversorgung darf nur von einem qualifizierten Techniker durchgeführt werden.
- ⚠ Der Geschirrspüler darf nicht auf Wasserschläuchen oder auf dem Stromversorgungskabel stehen.
- ⚠ Das Gerät muss mit neuen Schläuchen an das Wasserversorgungsnetz angeschlossen werden. Verwenden Sie zum Anschluss an die Wasserversorgung keine alten Schläuche.

* Wasserzulaufschlauch anschließen



Schließen Sie den Kaltwasserzulaufschlauch an einen 3/4-Zoll Gewindeanschluss an und vergewissern Sie sich, dass er fest sitzt. Falls die Wasserschläuche neu sind oder längere Zeit nicht benutzt wurden, lassen Sie eine Zeit lang Wasser ablaufen, um sicherzustellen, dass die Schläuche gereinigt werden (das Wasser muss klar und frei von Verunreinigungen sein). Falls diese Vorsichtsmaßnahme nicht getroffen wird, besteht die Gefahr, dass der Wasserzulauf verstopft und das Gerät beschädigt wird.

Wasserablaufschlauch anschließen



Montieren Sie den Wasserablaufschlauch Ihres Geräts an das Abflussrohr, ohne ihn dabei zu knicken. Falls die Länge des Schlauchs nicht ausreicht, wenden Sie sich bitte an den autorisierten Kundendienst, um eine Verlängerung aus demselben Material wie das Original zu erhalten. Denken Sie daran, dass die Länge des Schlauchs auch bei Verlängerung 4 Meter nicht überschreiten darf. Falls der Ablaufschlauch länger ist 4 m, wird das Geschirr nicht richtig gereinigt. Befestigen Sie den Schlauch fest am Abflussrohr, damit er sich während des Spülvorgangs nicht löst.

Anschluss an das Stromnetz

Stellen Sie vor dem Einstecken des Steckers des Anschlusskabels in die Steckdose sicher, dass:

- die Steckdose geerdet ist und den geltenden Vorschriften entspricht;
- die Steckdose die maximale Belastung des Geräts aushalten kann, die auf dem Typenschild an der Innenseite der Tür angegeben ist (siehe Beschreibung des Geräts);
- die Versorgungsspannung innerhalb der Werte liegt, die auf dem Typenschild auf der Innenseite der Tür angegeben sind;
- dass die Steckdose mit dem Stecker des Geräts kompatibel ist. Ist dies nicht der Fall, lassen Sie durch einen autorisierten Techniker den Stecker austauschen (siehe „Hilfe“); verwenden Sie keine Verlängerungskabel oder Mehrfachsteckdosen.

* Optional

- ⚠ Nach der Installation des Geräts sollten das Netzkabel des Geräts und die Steckdose leicht zugänglich sein.
- ⚠ Das Kabel darf nicht geknickt oder gequetscht werden.
- ⚠ Falls das Stromversorgungskabel beschädigt ist, muss es vom Hersteller oder seinem Kundendienst ausgetauscht werden, um potenziellen Gefahren auszuschließen (siehe „Hilfe“).
- ⚠ Der Hersteller haftet nicht für Vorfälle, die auftreten, wenn diese Vorschriften nicht beachtet werden.

Hinweise zum ersten Spülvorgang

Füllen Sie nach dem Aufstellen des Geräts unmittelbar vor dem ersten Spülvorgang den Vorratsbehälter für Regeneriersalz mit Wasser und fügen Sie ca. 2 kg Regeneriersalz hinzu (siehe „Klarspüler und Regeneriersalz“). Das Wasser kann aus dem Vorratsbehälter für Regeneriersalz überlaufen; dies ist normal und stellt keinen Grund zur Besorgnis dar. Es ist auch normal, dass die Füllstandsanzeige ZU WENIG SALZ nach dem Füllen des Regeneriersalzes einige Zyklen lang blinkt.

Aufstellung des Geräts

Stellen Sie das Gerät an der gewünschten Stelle auf. Die Rückseite sollte an der Wand, die Seiten des Geräts an den angrenzenden Schränken oder Wänden anliegen. Der Geschirrspüler ist mit Wasserzulauf- und Ablaufschläuchen ausgestattet, die zur Erleichterung der ordnungsgemäßen Installation rechts oder links positioniert werden können.

Ausrichten des Geräts

Stellen Sie nach der Aufstellung des Geräts die verstellbaren Gerätefüße ein (schrauben Sie sie hinein oder heraus), um die Höhe des Geschirrspülers so einzustellen, dass er in der waagrecht Position ausgerichtet ist. Auf keinen Fall sollte das Gerät mehr als 2° geneigt sein.

HINWEIS: Die maximale Verstellhöhe der Füße beträgt 20 mm.

Ablassen von überschüssigem Wasser aus den Schläuchen

Befindet sich die Spüle 1000 mm über dem Boden, kann das überschüssige Wasser in den Schläuchen nicht direkt in die Spüle abgelassen werden. Es ist erforderlich, überschüssiges Wasser aus den Schläuchen in eine Schüssel oder einen geeigneten Behälter abzulassen, der sich außerhalb und unterhalb des Spülbeckens befindet.

Wasserauslass

Schließen Sie den Wasserablaufschlauch an den Wasserauslass an. Der Ablaufschlauch muss fachgerecht montiert sein, um Wasserlecks zu vermeiden. Stellen Sie sicher, dass der Wasserzulaufschlauch nicht geknickt oder gequetscht ist.

Verlängerungsschlauch

Wenn Sie eine Verlängerung für den Ablaufschlauch benötigen, achten Sie darauf, einen ähnlichen Ablaufschlauch zu verwenden.

Er darf nicht länger als 4 m sein, andernfalls könnte die Effizienz des Geschirrspülers verringert werden.

Siphonanschluss

Der Ablaufanschluss muss sich in einer Höhe zwischen 50 cm (Minimum) und 100 cm (Maximum) vom Boden des Geräts befinden. Der Wasserablaufschlauch sollte mit einer Schlauchschelle befestigt werden.

Inbetriebnahme des Geschirrspülers

Überprüfen Sie vor der Inbetriebnahme der Geschirrspülmaschine Folgendes:

- ob die Geschirrspülmaschine ausgerichtet und befestigt ist,
- ob der Wasserzufluss geöffnet ist,
- ob alle Schlauchverbindungen dicht sind,
- ob die Drähte verbunden sind,
- ob die Maschine eingeschaltet ist,
- ob der Zulauf- oder Ablaufschlauch eventuell gequetscht ist,
- ob alle Verpackungsmaterialien und Drucksachen aus dem Geräteinneren entfernt wurden.

Achtung

Legen Sie nach der Installation des Geschirrspülers die Installationsanleitung in die Tasche mit der Gebrauchsanweisung.

Der Inhalt dieses Handbuchs ist für den Benutzer sehr hilfreich.

9. Tipps zur Fehlerbehebung

Fehlercodes

Wenn Störungen auftreten, zeigt das Gerät Fehlercodes an, um Sie zu warnen.

Fehlercodes	Bedeutung	Mögliche Ursachen
E1	Tür ist offen.	Die Tür des Geräts wurde geöffnet, während dieses in Betrieb ist.
E2	Wasserzulauf	Störung Wasserzulauf
E4	Temperatursensor	Störung Temperatursensor
E5	Überlauf/Leckage	Es kommt zu einem Überlauf/Wasserleck
E7	Heizelement	Abnormales Aufheizen

⚠ Achtung!

Falls es zu einem Überlauf kommt, schalten Sie die Wasserversorgung aus, bevor Sie den Kundendienst anrufen. Falls sich aufgrund einer Überfüllung oder eines kleinen Lecks Wasser in der Bodenwanne ansammelt, sollte das Wasser vor dem Neustart des Geschirrspülers entleert werden.



Bevor Sie den Kundendienst anrufen

Wenn Sie die Diagramme auf den folgenden Seiten durchsehen, brauchen Sie möglicherweise den Kundendienst nicht anzurufen.

Problem	Mögliche Ursachen	Was tun?
Der Geschirrspüler funktioniert nicht.	Sicherung durchgebrannt oder der Leistungsschalter hat ausgelöst.	Sicherung ersetzen oder Leistungsschalter zurücksetzen. Trennen Sie alle anderen Geräte, die denselben Stromkreis wie der Geschirrspüler benutzen, von der Stromversorgung.
	Die Stromversorgung ist nicht eingeschaltet.	Stellen Sie sicher, dass der Geschirrspüler eingeschaltet und die Gerätetür geschlossen ist. Stellen Sie sicher, dass das Netzkabel richtig in die Steckdose eingesteckt ist.
	Der Wasserdruck ist zu niedrig.	Überprüfen Sie, ob die Wasserversorgung ordnungsgemäß angeschlossen und der Wasserhahn geöffnet ist.
Ablaufpumpe stoppt nicht.	Überlauf	Das System ist so gestaltet, dass es selbst einen Überlauf entdecken kann. Sobald ein Überlauf entdeckt wird, wird die Umwälzpumpe abgeschaltet und die Ablaufpumpe eingeschaltet.
Lärm	Einige hörbare Geräusche sind normal.	Geräusch beim Öffnen des Vorratsbehälters für das Geschirrspülmittel
	Die Utensilien sind nicht sicher in den Körben verstaut oder etwas Kleines ist in den Korb gefallen.	Stellen Sie sicher, dass alle Utensilien stabil in der Spülmaschine verstaut sind.
	Der Motor summt.	Der Geschirrspüler wurde nicht regelmäßig benutzt. Wenn Sie den Geschirrspüler nicht oft benutzen, denken Sie daran, ihn einmal wöchentlich mit Wasser zu füllen und abzupumpen, um die Dichtung feucht zu halten.
Schaum in der Wanne	Nicht geeignetes Geschirrspülmittel	Verwenden Sie nur spezielle Geschirrspülmittel für Geschirrspüler, um übermäßige Schaumbildung zu vermeiden. Öffnen Sie bei übermäßiger Schaumbildung die Tür des Geschirrspülers und lassen Sie den Schaum verdunsten. Füllen Sie ca. 4 Liter kaltes Wasser in die Wanne. Schließen Sie die Tür des Geschirrspülers und starten Sie den Spülzyklus „Vorspülen“, um das Wasser abzupumpen, Wiederholen Sie dies bei Bedarf.
	Verschütteter Klarspüler	Verschütteten Klarspüler immer sofort aufwischen.
Befleckte Wanne	Geschirrspülmittel mit Farbstoff wurde verwendet.	Stellen Sie sicher, dass das Geschirrspülmittel keinen Farbstoff enthält.
Geschirr und Besteck nicht sauber.	Falsches Programm verwendet. Ungeeignete Beladung des Geschirrkorbs.	Wählen Sie ein intensiveres Spülprogramm. Stellen Sie sicher, dass der Geschirrspülmittelbehälter und die Sprüharme nicht durch zu großes Geschirr blockiert werden.

Flecken und Schleier auf Gläsern und Besteck.	-Sehr hartes Wasser. -Niedrige Wassereinflauftemperatur -Geschirrspüler überladen. -Ungeeignete Beladung der Geschirrkörbe. -Altes oder feuchtes Geschirrspülmittel in Pulverform. -Klarspülmittelbehälter leer. -Falsche Dosierung des Geschirrspülmittels.	Um Flecken von Gläsern zu entfernen: ■ Nehmen Sie alle Metallutensilien aus der Geschirrspülmaschine. ■ Kein Geschirrspülmittel einfüllen. ■ Wählen Sie den längsten Spülzyklus. ■ Starten Sie den Geschirrspüler und lassen Sie ihn etwa 18 bis 22 Minuten lang laufen, bis er im Hauptspülzyklus ist. ■ Öffnen Sie die Tür und gießen Sie 2 Tassen weißen Essig in den Boden des Geschirrspülers. ■ Schließen Sie die Tür und lassen Sie den Geschirrspüler den Zyklus abschließen. Falls der Essig keine Wirkung haben sollte: Wiederholen Sie den Vorgang wie oben beschrieben, außer dass Sie 1/4 Tasse (60 ml) Zitronensäurekristalle anstelle von Essig verwenden.

Schleier an den Gläsern.	Weiches Wasser und zu viel Geschirrspülmittel.	Verwenden Sie weniger Geschirrspülmittel, wenn Sie weiches Wasser haben, und wählen Sie den kürzesten Zyklus, um Gläser sauber zu spülen.
Gelber oder brauner Film auf Innenflächen.	Tee- oder Kaffeeflecken.	Verwenden Sie eine Lösung aus 1/2 Tasse Bleichmittel und 3 Tassen warmem Wasser, um die Flecken von Hand zu entfernen. Warnung Sie müssen nach einem Zyklus 20 Minuten warten, damit die Heizelemente abkühlen, bevor Sie das Geräteinnere reinigen, andernfalls kann es zu Verbrennungen kommen.
	Eisenablagerungen im Wasser können einen Film verursachen.	Besorgen Sie einen speziellen Filter zum Enthärten des Wassers.
Weißer Film im Innenraum des Geräts.	Mineralien aus hartem Wasser.	Verwenden Sie zum Reinigen des Innenraums einen feuchten Schwamm mit Geschirrspülmittel und tragen Sie dabei Gummihandschuhe. Verwenden Sie niemals ein anderes Reinigungsmittel als Geschirrspülmittel, da dies zu Schaumbildung führen kann.
Der Deckel des Geschirrspülmittelbehälters lässt sich nicht richtig schließen.	Verstopfte Geschirrspülmittelreste blockieren den Verschluss.	Reinigen den Verschluss.
Geschirrspülmittel ist im Dosierbehälter geblieben.	Geschirr blockiert den Dosierbehälter.	Laden Sie das Geschirr richtig in die Geschirrkörbe.
Dampf	Dies ist eine normale Erscheinung.	Während des Trocknens und des Wasserablaufs tritt etwas Dampf durch die Entlüftung am Türriegel aus.
Schwarze oder graue Flecken auf dem Geschirr.	Aluminiumutensilien haben an Geschirr gerieben.	Verwenden Sie ein mildes Scheuermittel, um diese Flecken zu entfernen.
Wasser steht in der Wanne.	Dies ist normal.	Eine kleine Menge sauberen Wassers um den Auslass am Wannensboden hält die Wasserdichtung geschmiert.
Geschirrspüler leckt.	Vorratsbehälter für Klarspüler überfüllt oder Klarspüler verschüttet.	Achten Sie darauf, dass der Klarspülerbehälter nicht überfüllt wird. Verschütteter Klarspüler kann zur vermehrten Schaumbildung und zum Überlaufen führen. Wischen Sie verschütteten Klarspüler mit einem saugfähigem Lappen ab.
	Der Geschirrspüler ist nicht in die waagrechte Position ausgerichtet.	Sorgen Sie dafür, dass der Geschirrspüler in die waagrechte Position ausgerichtet wird.

Technisches Datenblatt

Haushaltsgeschirrspüler gemäß der EU-Richtlinie 1059/2010:

Hersteller	Hisense
Modell	HS60240W/HS60240S HS60240X/HS60240B
Anzahl der Standardgedecke	13
Energieeffizienzklasse ¹	A++
Jährlicher Energieverbrauch ²	262kWh
Energieverbrauch beim Standard-Spülzyklus	0,912kWh
Stromverbrauch im ausgeschalteten Zustand	0,35W
Stromverbrauch im eingeschalteten Zustand	0,8W
Jährlicher Wasserverbrauch ³	3080 l
Energieeffizienzklasse beim Trocknen ⁴	A
Standard Spülzyklus ⁵	Öko
Programmdauer des Standard-Spülzyklus	237 Min.
Geräuschpegel	47 dB(A) re 1 pW
Montageart	Freistehendes Gerät
Möglich auch Einbaugerät	Ja
Höhe	84,5 cm
Breite	60,0 cm
Tiefe (mit Anschlüssen)	60,0 cm
Stromverbrauch	1850 W
Nennspannung/Frequenz	AC 220-240 V/ 50 Hz
Wasserdruck (Fließdruck)	0,4–10 bar = 0,04–1,0 MPa
Wassertemperatur	Max. 62°C

⚠ HINWEIS:

- A+++ (höchste Effizienz) bis D (niedrigste Effizienz)
- Der Energieverbrauch 262 kWh pro Jahr basiert auf 280 Standard-Spülzyklen mit Kaltwasserfüllung und Verbrauch bei Energiesparmodus. Der tatsächliche Energieverbrauch hängt davon ab, wie das Gerät verwendet wird.
- 1. Der Wasserverbrauch 3080 Liter pro Jahr basiert auf 280 Standard-Spülzyklen. Der tatsächliche Wasserverbrauch hängt davon ab, wie das Gerät verwendet wird.
- 2. A (höchste Effizienz) bis G (niedrigste Effizienz)
- 3. Dieses Programm ist für normal verschmutztes Geschirr geeignet und hinsichtlich des kombinierten Energie- und Wasserverbrauchs für diese Art von Geschirr das effizienteste Programm.

Das Gerät entspricht im Auslieferungszustand den europäischen Normen und Richtlinien in der aktuellen Version.

- LVD 2014/35/EU
- EMC 2014/30/EU
- EUP 2010/1016

HINWEIS: Die obigen Werte wurden gemäß den Normen unter bestimmten Betriebsbedingungen gemessen. Die Ergebnisse können je nach Menge und Verschmutzung des Geschirrs, der Wasserhärte, der Waschmittelmenge usw. stark variieren.

Das Handbuch basiert auf den Standards und Regeln der Europäischen Union.